

Akce:

Statické posouzení objektu ZŠ Sever v České Lípě
poškozené trhlinami v příčkách

Zápis statika

z provedené kontrolní prohlídky stávajícího objektu ZŠ Sever v České Lípě

Dne 22.6.2020 byla provedena kontrolní prohlídka stávajícího objektu ZŠ Sever v České Lípě za účasti ředitele školy pana Mgr. Pavla Černého, který přizval statika z titulu existence aktivních trhlin v nenosném výplňovém příčkovém zdivu a stropů v rozsahu 1.n.p. - 2.n.p. s postupným odpadáváním omítek v exponovaných místech. Monitoring trhlin probíhá od konce srpna 2018 doposud bez aplikace sádrových terčů na exponovaných místech.

Při monitoringu dle informací ředitele školy došlo k dalšímu rozvoji původně zjištěných statických poruch:

- Plošné odpadnutí omítek v místnosti WC chlapci ve 2.n.p.. Jedná se o 2.stupeň ohrožení, kde může dojít k ohrožení a i k poškození zdraví – vysoce nebezpečné!!!
- Další rozvoj trhlin v omítkách. Jedná se o 1.stupeň omezení, kde není ohroženo zdraví ani životy lidí.

Poznámka:

Do současnosti nebylo provedeno vyhodnocení monitoringu, ale dle dostupných informací je zřejmé, že je ohrožen bezpečný provoz ZŠ Sever v České Lípě s dodržением podmínky dostatečné mechanické odolnosti, stability a spolehlivosti stavby za předpokladu bezvadného užívání. Vlivem existence statických poruch ve stávajícím objektu ZŠ Sever v České Lípě, nelze vyloučit riziko vzniku újmy na zdraví osob. Z tohoto důvodu doporučuji v rámci zabezpečovacích a udržovacích prací provést neodkladně provizorní statické zajištění statických poruch.

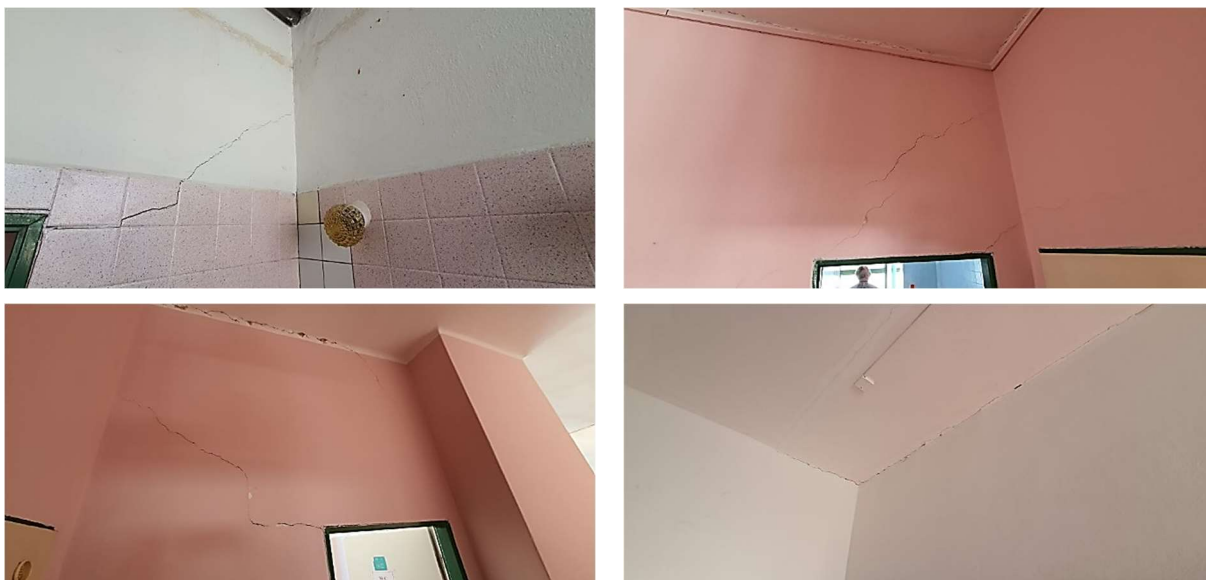
Statické zajištění statických poruch ve stávajících svislých a vodorovných konstrukcích doporučuji provést následovně:

- Realizace sádrokartonových předstěn v místech trhlin v příčkách na nosný kovový rošt.

Akce:

Statické posouzení objektu ZŠ Sever v České Lípě
poškozené trhlinami v příčkách

- Realizace sádkartonových podhledů na nosný kovový rošt s krycími rohovými lištami, to celé pro zamezení odpadávání omítek ze stávajících stropů za předpokladu provedení předchozího mechanického očištění (oklepáním) povrchu původních omítek od nepřilnavých částí.
- Pokračování monitoringu ve formě sádrových terčů vyhotovených na exponovaná místa trhlin ve svislých a ve vodorovných konstrukcích v 1.n.p. a ve 2.n.p..



Obrázek 1 – Výtah z fotodokumentace trhlin v exponovaných místech

Závěr:

Definitivní statické zajištění v konečné podobě doporučuji realizovat až na základě dalších monitorovacích prací za užití nových sádrových terčů s podrobnými údaji o rozšiřování trhlin v monitorovacím období, které poslouží jak pro přesnou definici příčin vzniku statických poruch, tak pro návrh konkrétních sanačních prací.

V Mimoni dne 10.8.2020

Ing. David Mareček, Ph.D.